

# NORI USHIJIMA

Tres décadas | 00s

29/12 - 02/12/22

# NORI USHIJIMA

## Tres décadas | 00s

29 de septiembre - 02 diciembre 2022

Esta exposición es el segundo capítulo de una trilogía que recorre la obra del artista vasco-japonés, Nori Ushijima (Kumamoto, 1956), a lo largo de tres décadas. Mientras que en los años 90 se centra en la existencia humana, en el segundo decenio el artista se inspira en temas mitológicos y sociológicos.

Es en esta década cuando se le encargan diversos murales y obras de gran formato en torno a esta temática. Entre ellas destaca el imponente mural de 3 x 14m titulado Gipuzkoa, basado en el documental etnográfico que Pío Caro Baroja filmó a finales de los años 70.

La cultura artística del Renacimiento es una de las principales referencias en su trayectoria. Sus pinturas están minuciosamente elaboradas con pigmentos naturales y técnicas antiguas como temple, huevo, caseína, encausto y la técnica del fresco que adapta sobre telas de lino. Técnicas y narrativas ancestrales vuelven a la actualidad con una mirada contemporánea sobre pinturas, dibujos y libros de artista.

Las obras que ahora se presentan corresponden a una rigurosa selección que abarca el trabajo realizado entre los años 2001-2010. Frescos de gran formato como las DRIADAS y MINOTAURO Y DÉDALO del año 2007, se muestran junto con otras pinturas de mediano formato, entre ellas un HOMENAJE A NEW YORK, 2001, o ALUSIONISMO, 2010. Telas cargadas de sensualidad en diversas tonalidades de suave colorido. Bocetos y dibujos plasmados en sanguinas sobre papel ayudan a comprender el proceso de trabajo de este artista que lucha con el espacio y el tiempo. Un espacio del que surgen y se entremezclan hombres y demonios, mujeres y dioses, caos y orden, en una simbiosis que orienta al espectador hacia una obra abierta y profunda en múltiples direcciones y significados.

Una veintena de obras entre telas, dibujos y libros de artista conforman esta segunda exposición de la trilogía, una década en la que Ushijima realiza numerosos encargos de gran formato como el mural de 4x5m sobre LOS SUEÑOS DE CÉFIRO, EL TRIUNFO DE LA PRINCESA ICO, de 20 metros, ambos en Lanzarote, o el BAUTISMO DE SAN JUAN DE BERASALUCE para la ermita de Mendaro. Son de estos años también las pinturas de la serie BAILES INGRÁVIDOS, excelentes telas rebosantes de escorzos y sordos coloridos y las que forman parte de ENTELEQUIA, hermoso ciclo de pinturas en el que surgen figuras reales y mágicas sobre fondos manchados o entreverados, personajes tanto masculinos como femeninos, parejas, jóvenes indómitos anclados en un pasado ya vivido que evocan una gran nostalgia y un cierto romanticismo.

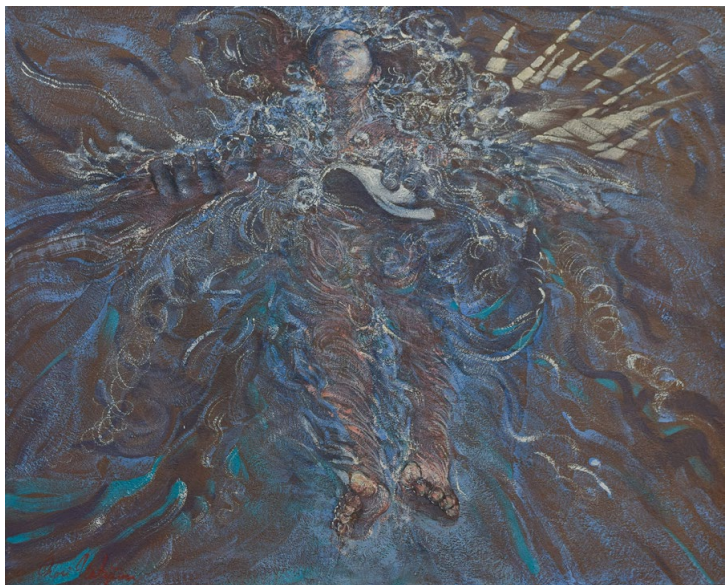
Ya en 2010, al finalizar el decenio, Ushijima muestra su obra paralelamente en Artekó y en París; una doble exposición bajo el título de ALUSIONISMO con pinturas y dibujos que nos invitan a percibir las distintas sensaciones del alma humana según nuestro estado anímico, el momento y el punto de vista desde donde las miremos. El artista muestra una vez más su excelente pintura metamórfica, onírica, simbólica y alusionista mezclando la ilusión y la alusión. Son obras que nos hacen imaginar alusiones pictóricas entre lo que se supone real, la fantasía del autor y la percepción del espectador. Nori Ushijima es considerado el pintor de la emoción humana, un indagador del alma.

# VERDAD O FALSEDAD

*El agua que tocas en la superficie de un río, es la última de la que pasó y la primera de la que viene: así el instante presente*

Inspirado en esta frase de Leonardo da Vinci, considerado Maestro del Agua, Ushijima evoca las teorías de da Vinci sobre el flujo de las mareas, los orígenes de los ríos y océanos, el ciclo del agua y su visión del cuerpo humano como un mundo inferior que refleja las formas y funciones del mundo.

El artista representa a una persona que flota en el mar con una máscara entre sus manos aludiendo a la ilusión entre la percepción de lo real y la realidad. La figura humana parece ondular en una frontera incierta y frágil, entre una apariencia de realidad y la realidad misma, fundiéndose en la incertidumbre de la existencia, entre lo que es la búsqueda de la verdadera esencia de las cosas y su apariencia. En este estado de dicha que preludia el descubrimiento de la verdad, la humanidad se balancea en un estado de quietud e inconsciencia.



**Título:** Verdad o falsedad, 2008

**Técnica:** Fresco sobre tela

**Dimensiones:** 130 x 162 cm

# ILUSIONISTA

Dos manos agitándose parecen salir de la tela y llegar al espectador; son los brazos de un ilusionista que trata de atraernos con su magia y colmarnos de ilusión. La obra captada desde un plano cenital inferior nos impulsa mediante un juego de manos y brazos, emanando círculos en movimiento hacia un mundo onírico del subconsciente.

El artista representa movimientos recios, dinámicos y precisos con la utilización de tonos azules de distinta gama y tonos blancos que resaltan el cinetismo de la obra. Realizados con la transparencia justa y necesaria, muestra distintos planos al mismo tiempo. Desatado por la misma inquietud del hábil mago, el cuerpo de una mujer joven parece flotar en el aire.



**Título:** Ilusionista, 2008

**Técnica:** Fresco sobre tela

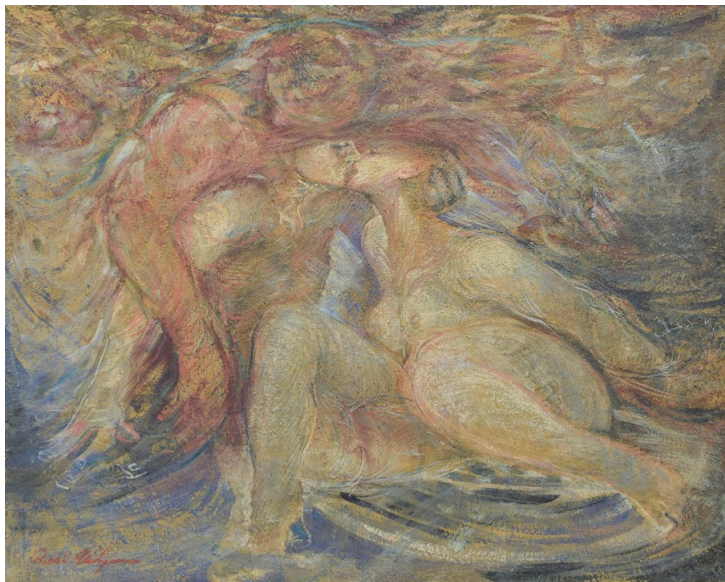
**Dimensiones:** 130 x 162 cm

# DRÍADAS

En la mitología griega las Dríadas son las ninfas de los árboles, divinidades que presidían los bosques y árboles. A diferencia de las Hamadriadas, como también son conocidas pero consideradas excluidas de la inmortalidad, las Dríadas podían errar libres, danzar en torno de las encinas que les estaban consagradas y sobrevivir a la destrucción de los árboles que estaban bajo su protección y con los cuales se hallaban unidas.

Los antiguos griegos las adoraban como genios de los bosques y eran benignas con los mortales. Las ninfas de los árboles se identificaban casi siempre en la poesía clásica tardía como fuerzas animadoras de la naturaleza con las Oréades, ninfas de las montañas, y con las Náyades, ninfas de las aguas. En el caso concreto de las Dríadas, era natural que la propia vida orgánica de los árboles y la movilidad de sus ramas sugirieran la idea de una criatura viva que los animara.

La obra realizada en tonos pastel con la técnica del fresco se compone de tres figuras. Dos amantes intercambian un beso bajo un ser protector que pasa desapercibido en una primera mirada. Si se observa detenidamente, al espectador se le aparecerá este ente que se apoya con peso muerto en la espalda de una de ellas cubriéndola parcialmente. Esta alusión sutil a presencias aparentemente ausentes, es una constante en la obra de Nori Ushijima en la que juega con la mirada del observador generando un dinamismo de seres corpóreos pero invisibles.



**Título:** Dríadas, 2008  
**Técnica:** Fresco sobre tela  
**Dimensiones:** 130 x 162 cm

# MINOTAURO Y DÉDALO

Dédalo es un personaje de la mitología griega famoso por sus ingeniosos inventos y por ser el arquitecto del laberinto del Minotauro en Creta que le encargó el rey Minos para enjaular a un monstruo peligroso, un hombre enorme con cabeza de toro.

Aunque Dédalo y el Minotauro no llegaron a encontrarse nunca porque estuvieron enjaulados en distintos periodos, el artista interpreta una lucha imaginaria entre ambos aludiendo a su estado mental en esos momentos. Una época de confusión, en la que se encontraba como en una jaula pero dentro de su laberinto mental, entre el delirio y el dilema.



**Título:** Minotauro y Dédalo, 2008

**Técnica:** Fresco sobre tela

**Dimensiones:** 130 x 162 cm

# XI-IX-MMI

Sin lugar a duda uno de los hecho históricos que marcó la obra del artista en el incio de siglo fue el 11S. A raíz del fuerte impacto que tuvo este momento, el artista dedicó una serie de obras en homenaje a New York. Entre los dibujos y pinturas destaca el grabado en blanco y negro en el que describe el momento del choque de los aviones contra las torres gemelas. Unos personajes abrazados con gestos de dolor resaltan en un primer plano el intenso drama vivido.

La misma imagen aparece reflejada en una sanguina sobre papel con un dibujo más abocetado y menos definido.



**Título:** XI-IX-MMI (G), 2001

**Técnica:** Grabado

**Dimensiones:** 79 x 60 cm



**Título:** XI-IX-MMI (S), 2002

**Técnica:** Sanguina

**Dimensiones:** 68 x 50 cm

# BAILE INGRÁVIDO

El cuadro representa una danza como explica el propio título, ligera, casi incorpórea. La obra refleja un movimiento que invita a sus personajes a ignorar el peso de su cuerpo, de quién baila con ellos, y de la propia gravedad: es una danza libre en la que el artista involucra no sólo al cuerpo que la envuelve sino a la mente misma. En palabras de Ushijima, *tarde o temprano algún ser humano alcanzará biológicamente su libertad física y mental al adentrarse en un espacio aún desconocido y no encontrado. Renunciando a su cuerpo físico, vivirá en armonía espacial sin el peso de la gravedad porque es atemporal.*

El vórtice de libertad que domina la obra está regido por la belleza y la precisión estatuaria de las formas cargadas de la pasión que transmiten los colores que envuelven la escena y a los propios bailarines. La pintura evoca la danza de Matisse, la fuerza vital que se libera a través del movimiento, la vida, la danza... Aquí las figuras se olvidan de sí mismas y de lo que les rodea, inmersas en una especie de proceso de éxtasis y liberación final.



**Título:** Baile ingrávodo, 2001

**Técnica:** Mixta sobre tela

**Dimensiones:** 162 x 130 cm



# BOCETOS EN SANGUINA

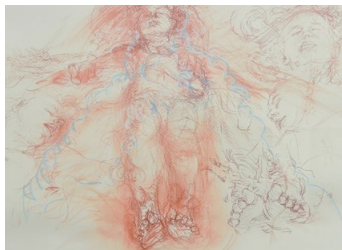
La sanguina, una técnica utilizada en el Renacimiento por los artistas para realizar los bocetos de pinturas que luego aplicaban con la técnica del fresco sobre las paredes, es uno de los materiales favoritos de Ushijima. El pintor utiliza el lápiz de la sanguina también para sus primeros bosquejos antes de iniciar el proceso de trabajo de una obra de mayor formato. Son dibujos que muestran el desarrollo de la pintura como bocetos preparatorios.



**Título:** Bernini Verdad o falsedad, 2007

**Técnica:** Sanguina

**Dimensiones:** 50 x 70 cm



**Título:** Verdad o falsedad, 2007

**Técnica:** Sanguina

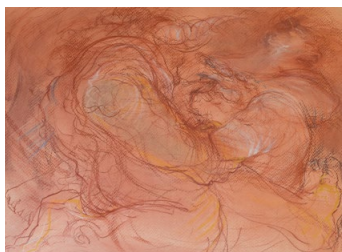
**Dimensiones:** 50 x 70 cm



**Título:** Dríada durmiendo, 2009

**Técnica:** Sanguina

**Dimensiones:** 50 x 70 cm



**Título:** Minotauru y Dédalo, 2008

**Técnica:** Sanguina

**Dimensiones:** 50 x 70 cm

# CÉFIRO

En la mitología griega, Céfiro era el dios del viento del oeste, un viento muy violento según narra Homero en la *Iliada*. Cuando comenzó la helenización de la cultura romana, el panteón griego se mezcló con el romano y entre las divinidades ‘romanizadas’ estaba Zephyrus. Antes del contacto con la cultura griega, los romanos también le dieron un nombre a este mismo viento: Favonius, cuya raíz proviene del verbo *favēre*, que significa ‘hacer crecer’. Es entonces cuando desaparece la imagen de un viento amenazante y surge la de un viento fertilizador. Así lo concibió precisamente el poeta latino Lucrecio, quien en el Himno a Venus que abre el *De rerum natura*, define su aliento como ‘fecundante’.

Sandro Botticelli tradujo esta imagen en una de sus obras más conocidas, ‘La Primavera’ (1477-1478).

Inspirado en esta obra de Botticelli, el artista dibuja a Céfiro en forma humana mientras rapta a Cloris, ninfa del Elíseo y la fecunda con su aliento dando vida a Flora, la diosa de las flores y los jardines. Es en este momento cuando llega la primavera. Desde una perspectiva aérea como si Dios contemplara la escena, Ushijima interpreta el momento de la llegada de Flora con esta tela de gran formato, teñida de sutiles amarillos y azules. El autor imprime a la pintura un movimiento de aliento dulce para mostrarnos a Céfiro como el viento fructificador, mensajero de la primavera.

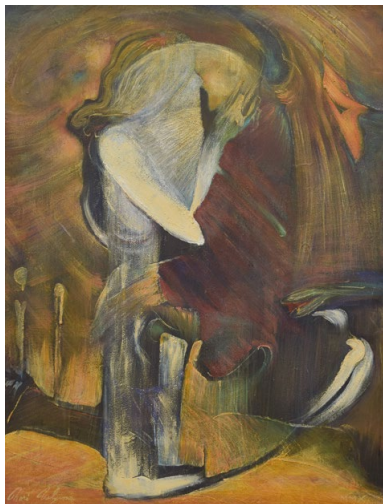


**Título:** Céfiro, 2003  
**Técnica:** Mixta sobre tela  
**Dimensiones:** 146 x 97 cm

# ALUSIONISMO

Alusión es referir un concepto mediante una o un conjunto de referencias. Este conjunto se asume objetivo, fijo en un sistema de referencias, pero en el campo artístico las referencias pueden resultar acumulativas. Así, Nori introduce un juego de símbolos (alusiones) anclados en su subjetividad y la pretensión de creación de un imaginario mitológico politeísta. La alusión requiere la participación del espectador (empatía); la obra atrapa la atención y fijándose en cada detalle trata de asociar la experiencia estética a algún suceso conocido. Son estas ideas y emociones las que el artista intenta plasmar y con las que se enriquece. Por supuesto, el autor crea un universo de referencias personales en torno al suceso que se está intentando reelaborar, por lo que en eso que se presume real, entra en juego la imaginación del autor. Es aquí donde el artista intenta provocar la alusión, el juego (ludus).

Ligada a la literatura, su presencia está desde el inicio de los textos escritos. En la *Ilíada* se utilizan las alusiones para facilitar los recuerdos. De la misma forma que en la *Ilíada*, y en muchas ocasiones con un sistema de referencias muy cercanas, la antigüedad clásica, Nori traslada esta técnica a la pintura. Las figuras se muestran en posiciones forzadas 'escorzos', como si el artista tratara de hacer ver una visión poco conocida de lo presentado. Se busca la empatía del espectador, a quien se le atribuye la tarea de encontrar una nueva perspectiva al mito clásico. En estas dos obras Ushijima nos invita a observar detenidamente y descubrir a dos parejas entrelazadas en un abrazo fusionado.



**Título:** Alusionismo II, 2010

**Técnica:** Fresco sobre tela

**Dimensiones:** 116 x 89 cm



**Título:** Alusionismo I, 2010

**Técnica:** Fresco sobre tela

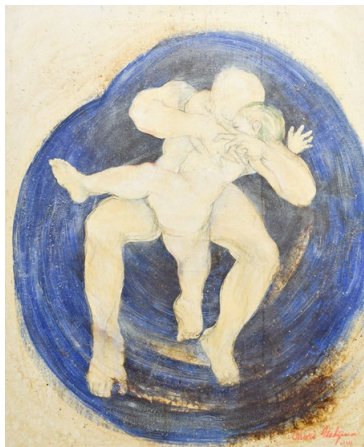
**Dimensiones:** 116 x 89 cm

15

16

# HOMENAJE AL 11-S

Estas pinturas muestran dos detalles en primer plano de la representación del impacto de las Torres Gemelas. En ambas telas se aprecia de cerca el dolor de los personajes que viven el drama del choque de los aviones contra las torres. Unas parejas se abrazan a modo de escorzos, protegiéndose con fuerza para mitigar su angustia.



**Título:** Homenaje al 11S  
-Abrazo-, 2001

**Técnica:** Mixta sobre tela

**Dimensiones:** 100 x 81 cm



**Título:** Homenaje al 11S  
-Primer Plano-, 2002

**Técnica:** Mixta sobre tela

**Dimensiones:** 81 x 65 cm

# HOMENAJE A NEW YORK

En Homenaje a New York, otra pintura en torno al 11S, el artista representa a un personaje estampado como si hubiera sido lanzado desde la torre por el impacto. La figura se muestra dolorida boca abajo con una mano alzada que parece gritar y la otra desvanecida sobre el suelo. Ushijima ha querido resaltar la tragedia, provocando roturas a posta sobre la tela para resaltar el tremendo desconsuelo.

En el mismo formato vertical del grabado pero plasmado con técnica mixta sobre tela, el artista describe el impacto con tres personajes que huyen en un primer plano mientras se detecta al fondo una fuerte explosión tratada con purpurina gris.



**Título:** Homenaje a New York, 2001

**Técnica:** Mixta sobre tela

**Dimensiones:** 73 x 92 cm



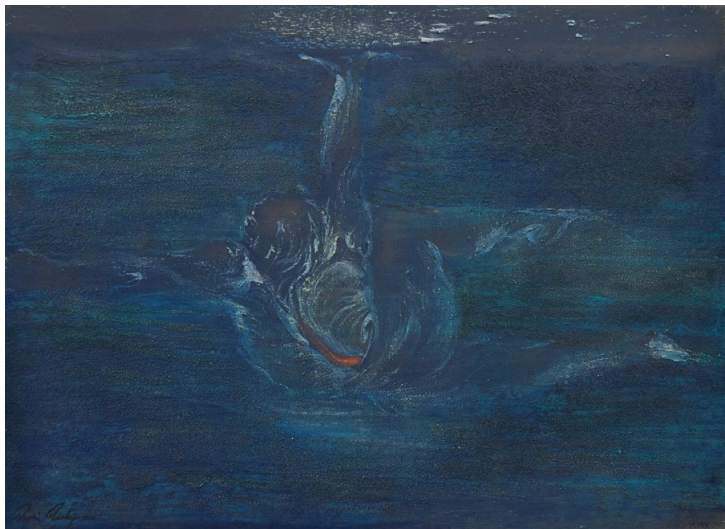
**Título:** Homenaje a New York II, 2002

**Técnica:** Mixta sobre tela

**Dimensiones:** 81 x 46 cm

# INFINITO

En la mitología griega, Urano (en griego antiguo, Ouranos «(el) Cielo», es un dios y titán personificador del cielo. Su nombre significa cielo estrellado o firmamento. Primer ser que personifica el cielo que para los griegos era una bóveda. El autor escenifica en intensos azules con pigmentos de azul añil a Urano sosteniendo el límite del cosmos.



**Título:** Infinito, 2010  
**Técnica:** Fresco sobre tela  
**Dimensiones:** 73 x 100 cm

# EPIMETEO Y PROMETEO

El autor describe a los hermanos Epimeteo y Prometeo intercambiándose la salida desde el interior del útero de Clímene, una oceánide, ninfa hija de Océano y Tetis. En la mitología griega Epimeteo significa que reflexiona más tarde, literalmente -pensamiento-posterior-, ve con retraso cosas que ya han acontecido mientras que Prometeo denota previsión, literalmente -pensamiento-adelante-y puede ver el futuro. Ambos actuaban como benefactores de la humanidad pero Prometeo se caracteriza por ser ingenioso e inteligente y Epimeteo se representa como descuidado y poco precavido.

Utilizando un rojo persa, ligeramente anaranjado y unas pinceladas rotundas que dirigen nuestra mirada hacia una ficticia salida, Ushijima nos habla de la ley natural de la vida donde el recién llegado ocupa el lugar de su antecesor, destronándolo de su primacía. La dos figuras caen en una aparente unión entrelazada y sin embargo parece que mantengan una lucha por salir una antes que la otra. El pintor parece interpretar así mismo el tema de la gemelaridad empleado para narrar la historia de gemelos en los que uno es psicótico y otro asesino, es decir uno bueno y otro malo.



**Título:** Epimeteo y Prometeo, 2002

**Técnica:** Mixta sobre tela

**Dimensiones:** 73 x 100 cm

# CREACIÓN DE URANO

Este cuadro representa el nacimiento de Urano, dios del cielo, plasmado con unas tonalidades de suaves amarillos y anaranjados que el autor utiliza porque la considera una creación antes del Big Bang.

Aunque existen diferentes versiones sobre sus orígenes, unos creían que no tenía padres; otros que fue traído a la vida por el Caos, la primera forma del universo; Hesíodo escribió que Urano nació de Gaia con quien se casó; algunos filósofos especulan que nació de Aether y Hemer, el artista imagina su concepción desde una esfera. Una figura femenina en el interior de esta, empuja hacia afuera impulsando al recién nacido mientras una figura masculina le ayuda con toda su vigorosidad trazando una línea roja en el horizonte.



**Título:** Creación de Urano, 2002

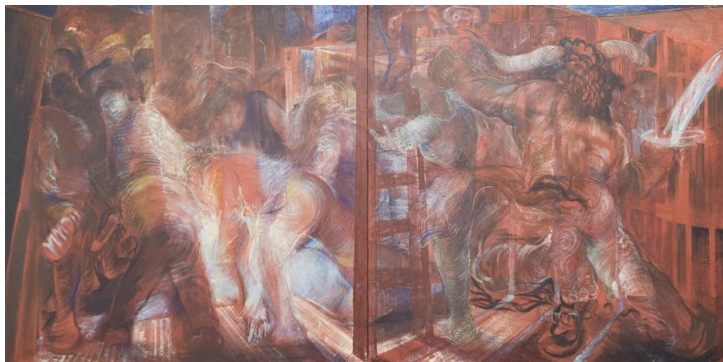
**Técnica:** Mixta sobre tela

**Dimensiones:** 73 x 92 cm

# AUTORRETRATO EN EL LABERINTO DE CRETA

Al igual que en la obra *Minotauro y Dédalo*, el autor muestra su estado de confusión en ese periodo retratándose él mismo dentro de la jaula con el Minotauro, simulando una batalla entre ambos en la que intenta escapar del monstruo. Para esta impactante obra de gran formato utiliza unos colores vibrantes en tonos rojizos y azules que reflejan un estado de duda y delirio.

Con la intención de personificar su estado psíquico emocional, Ushijima apela al Minotauro, un tema recurrente a lo largo de su trayectoria y lo carga y enreda en una fuerza telúrica con acentos eróticos y sensuales. Envuelto por el movimiento que genera la pintura, el espectador queda atrapado como si estuviera él mismo en el Laberinto de Creta, una obra llena de buen dibujo con escorzos y magníficas transparencias.



**Título:** Autorretrato en el laberinto de Creta, 2008

**Técnica:** Fresco sobre tela

**Dimensiones:** 150 x 300 cm



**Título:** Autorretrato en el laberinto de Creta (S), 2008

**Técnica:** Sanguina

**Dimensiones:** 50 x 70 cm

# RAPTO DE EUROPA

Europa en la mitología griega era una princesa fenicia de origen griego de cuyo nombre deriva el del continente europeo. El mito relata que fue raptada por Zeus transformado en un toro blanco, quien la llevó a Creta sobre sus lomos aferrada a su cuernos.

El rapto de Europa es uno de los mitos que mayor representación ha tenido a lo largo de los siglos, ya sea en la literatura relatado en numerosas fuentes antiguas desde la *Iliada* como en las artes plásticas. En toda la historia del arte ha sido muy representado centrandó la mayor parte de las interpretaciones en el momento del rapto y el gesto de Europa de asir el cuerno del toro. Las referencias son innumerables por citar algunas, desde el Veronés y Tiziano a mediados del siglo XVI, Rembrandt y Rubens s. XVII, Goya en el XVIII, Gustav Moreau, XIX, hasta Picasso y más recientemente en 1992 Botero.

Ushijima muy sensible a la tradición mitológica ya que se inspira en ella en muchas de sus creaciones también abarca el mito en su caso retratando un primer plano de Europa con el toro blanco en el que se aprecia el movimiento de ambos cabalgando. La obra representada con la técnica del fresco y pigmentos naturales, es una pintura matérica plagada de escorzos y suaves coloridos azules y tejas sobre los que resaltan las transparencias logradas gracias a su manera de utilizar el blanco.



**Título:** Rapto de Europa, 2007

**Técnica:** Fresco sobre tela

**Dimensiones:** 81 x 100 cm



**Título:** Rapto de Europa (S), 2007

**Técnica:** Sanguina

**Dimensiones:** 64 x 84 cm

# LIBROS DE ARTISTA

A lo largo de toda su trayectoria, Nori se sirve de cuadernos y libros de artista para plasmar sus primeras ideas con bosquejos y apuntes como preparación de lo que luego serán sus obras finalizadas en pinturas o dibujos de mayor formato. Es una práctica constante por su parte como proceso de trabajo y sirven para adentrarse y conocer cómo evoluciona el desarrollo de su obra.

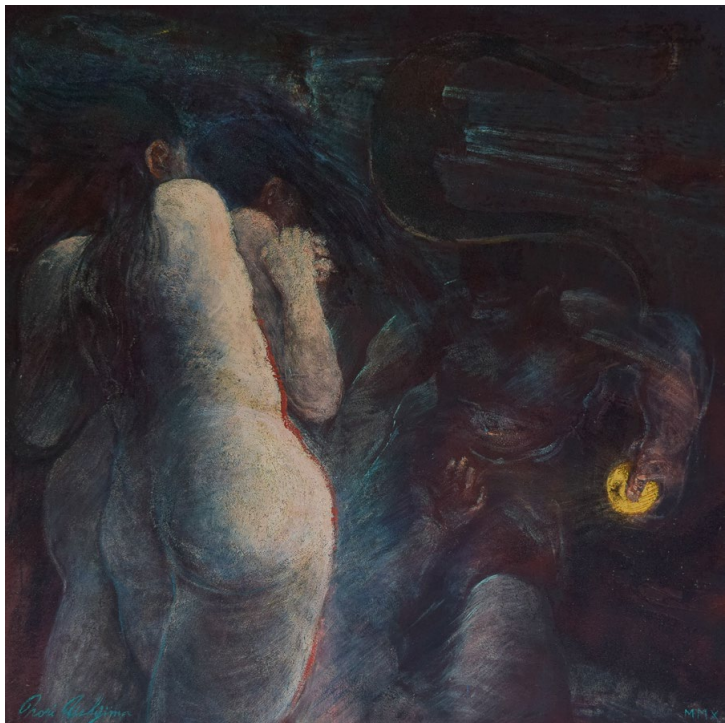


# LA MANZANA DE PARIS

Evocando el juicio de Paris, la obra se envuelve en tonos que van del azul al negro. Dos cuerpos femeninos blancos, probablemente las diosas llamadas a juicio, están en primer plano a la izquierda frente a quien sostiene la manzana dorada del Juicio, cuyo color llama la atención del espectador y de las diosas. Sin embargo, la belleza luminosa de la manzana se limita solo a su forma: la luz no invade ni ilumina el espacio circundante, todo es oscuridad, todo flota en un estado de suspensión un momento antes de que se haga la elección y el destino se haga realidad. Los cuerpos de las mujeres son el único elemento que ilumina el cuadro, recordando su belleza etérea e inmortal que Paris está llamado a juzgar.

El juicio de Paris es una historia mitológica griega en la que se encuentra el origen mítico de la guerra de Troya. Es uno de los episodios más conocidos del relato según el cual, Eris, la diosa de la discordia, molesta por no haber sido invitada se presenta en la boda de Peleo y deja una manzana dorada con la frase para la más bella. Tres de las diosas presentes, Hera, Atenea y Afrodita, se pelean por la manzana, por lo que Zeus escoge como juez para dirimir la disputa al príncipe pastor de Troya, Paris. Este elige a Afrodita que le había prometido el amor de la mujer más bella del mundo. Esta mujer es la esposa del rey Menelao, Helena, que se enamora de Paris, quien la rapta llevándosela a Troya, lo que provoca la venganza de Menelao, desencadenando la guerra de Troya.

Existen numerosas representaciones pictóricas de esta narración mitológica, entre ellas se encuentran el cuadro de Lucas Cranach el Viejo, Museo Metropolitano de Nueva York y los célebres cuadros de Rubens de la National Gallery de Londres de 1636 y la versión del Museo del Prado de 1639.



**Título:** La manzana de Paris, 2010

**Técnica:** Fresco sobre tela

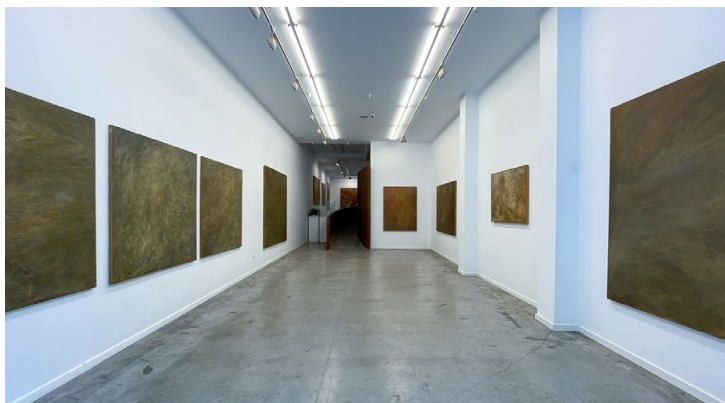
**Dimensiones:** 150 x 150 cm

# TRES DÉCADAS | 90S

19/06 – 17/09/2020

Esta experiencia inmersiva nos permite volver al pasado y visitar la exposición del primer capítulo de la trilogía que recorre la obra del artista japonés, Nori Ushijima, a lo largo de tres décadas. Los años noventa se caracterizaron por unas pinturas de gran formato que ahondan en los cimientos de la existencia humana y del universo.

Tras su estancia en Perugia y Roma donde transpira el mundo clásico y el conocimiento de las técnicas del restaurauro y el grabado, Ushijima recalca en 1990 en San Sebastián donde comienza un ciclo de paisajes cósmicos de gran tamaño. Cuidado por las texturas y grandes espacios siderales crea una pintura sugerente y abierta sobre el “Cosmos” en sentido amplio, “El más allá”, “Apomorfo”, “Caduceo”, “Eolo” “Entropía”, en los que mezcla de manera sorprendente las técnicas mestizas del temple al huevo, fresco y el óleo sobre tela de lino.



**Nori Ushijima**  
Tres décadas | 90s  
Año: 2020



Escanea el código QR para ver la exposición

# NORI USHIJIMA

Kumamoto, Japón, 1956

La obra de Nori Ushijima representa una eclosión ecléctica que sorprendió a finales del siglo XX. Es difícil entender su obra sin conocer la estancia que le marcó en Italia donde transpira el mundo clásico y el conocimiento de las técnicas del restauración y el grabado de la mano de maestros renacentistas. Guiado por figuras como Miguel Ángel pero también Picasso, Ushijima nos propone una relectura de la historia del arte a través de su visión en la que sintetiza los movimientos pictóricos desde el renacimiento hasta las vanguardias.

De 1979 a 1991 reside en Italia donde realiza importantes obras de restauración de autores como Filippo Lippi, Rafael, el Perugino, Giotto, Bronzino, Guido Reni, Veronés, Caravaggio y Guercino, entre otros. A raíz de su trabajo como restaurador, mosaicos y frescos de Villa Livia; galería de pinturas del Palacio Colonna..., empieza a introducir técnicas antiguas como fresco, encausto, temple al huevo y a la caseína, en su pintura.

Nori Ushijima es un gran constructor de sueños y ficciones en los que mezcla de una manera sabia y atrevida la realidad cotidiana o pasada, y lo hace además de una manera clásica como los grandes de todos los tiempos, sobre todo los del renacimiento italiano y el último grande del siglo XX, Pablo Ruiz Picasso. Ushijima es un renacentista en la postmodernidad.



# arteko



Escanée el código QR  
para acceder a más  
información

**Miércoles - Viernes** 11:00 - 19:00

**Sábado** 11:00 - 14:00

\* Organiza tu visita con cita previa

Iparragirre, 4, 20001, Donostia S.S.

+34 943 297 545

[www.artekogallery.com](http://www.artekogallery.com)